

[FTP 초보자용 가이드]

=====

한국 FTP 사용자 모임

Korea FTP User Group

NAME / Kyu Sung, Lee

MAIL : admin@kfug.net

MSN : lks2390@hotmail.com

WEB : <http://www.kfug.net/>

=====

※ . 해당 문서에 저작권은 KFUG.NET 에 있습니다.

※ . 영리 목적을 가지지 않는 사용자에게 한하여 배포 및 사용에 제약을 두지 않습니다.

※ . 해당 문서의 수정은 제한 합니다.

우리는 홈페이지를 제작하거나 파일을 전송할 때 **FTP** 라는 프로그램을 많이 이용합니다.

우선 **FTP** 란 단어가 생소하신 분 들께 조금이나마 이해를 돕고자 **FTP** 에 관하여 설명 드립니다.

그럼 **FTP** 란 어떤 때 사용하는 것인가?

FTP 란 " File Transfer Protocol " 의 약자이며 뜻을 풀이한다면 파일을 인터넷, 온라인상에서 보내거나 받을 때 사용하는 프로토콜입니다.

그런데 "프로토콜이 뭐냐?" 하시는 분들이 많이 계실 것 같아서 추가로 설명 드리자면 프로토콜의 뜻은 [표준화된 통신규약으로서 네트워크 기능을 효율적으로 발휘하기 위한 협정]이라 보시면 됩니다.
한마디로 전세계적으로 규정한 통신 관련 약속이지요

그럼 **FTP** 가 어떤 경우에 사용되는지 알아 봅시다.

FTP 는 위에서처럼 인터넷을 사용할 때 파일을 보내거나 받을 때 사용된다고 말씀드렸지요.

여러분들이 홈페이지를 만들 때 어떻게 만들지요?

물론 여타 사이트에서는 사이트상에서 한 단계 한 단계 설정을 하여 기본적인 몇 개의 틀을 이용하여 자동완성식의 홈페이지를 제작하는 경우가 있지만 대부분의 경우 자신이 독자적으로 나모나 드림위버등의 홈페이지 제작 소프트웨어를 이용하여 홈페이지를 제작합니다.

이런 경우 제작된 홈페이지를 자신의 홈페이지로 만들 수 있게 신청한 계정에 제작한 홈페이지 파일을 올리거나 올렸던 파일등을 수정하기 위해 다운 받을 때 사용합니다.

그리고 사람과 사람을 비유한다면 **A** 라는 사람이 몇 백 **Mbyte** 크기의 용량을 **B** 라는 사람에게 전달하려고 하는데 어떻게 전달할 수 있을까요?

먼 거리에 있는 사람이라면 직접 파일을 가져다 줄 수도 없고 몇백 **Mbyte** 의 큰 용량을 메일로도 보낼 수 없지요.

이럴 때도 서로 **FTP** 의 서버와 클라이언트 프로그램으로 서로 파일을 전송하고 받을 수 있습니다.

이제 어느 정도 **FTP** 가 무엇인지는 감이 잡히셨나요?

이해가 되셨을 것이라 생각하고 다음은 **FTP** 중에 서버용 프로그램과 클라이언트(사용자)용 프로그램에 대해 설명을 해 봅니다.

FTP 서버는 '파일을 다운이나 업로드를 공급하는 자' 이고 클라이언트는 그런 '서비스를 공급 받는자'라고 생각하시면

됩니다. 이해가 잘 안가시나요?

쉽게 말하면 자신의 홈페이지 계정을 보시면 계정신청을 한 회사는 서버용 프로그램을 사용하여 사용자들에게 웹 공간을 서비스하는 것이고 홈페이지를 만들기 위해 웹 공간이 필요하여 어느 회사에 계정을 신청한 사용자는 클라이언트 프로그램으로 이런 서비스를 이용할 수 있는 것입니다.

FTP 서버는 좀더 많은 지식을 원하기에 생략하고 클라이언트(사용자)용 프로그램의 사용방법에 대하여 알아보기로 합니다.

클라이언트용 프로그램에는 종류가 많이 있습니다.

대부분 사용하는 프로그램으로는 **WS-FTP, CuteFTP, LeechFTP, LeapFTP, 알 FTP** 등등.....

검색사이트에서 **FTP** 라고 검색하시면 그 외에도 많은 **FTP** 프로그램을 보실 수 있을 겁니다.

사용자용 **FTP** 프로그램 사용법에 대해서 알아 보겠습니다.

위에서 나열한 프로그램중 초보 사용자가 가장 쉽게 사용할 수 있고 한글 메뉴로 이루어진 알 **FTP** 에 대해 알아 봅시다.

알 **FTP** 는 [\(주\)이스트소프트](http://www.altools.com/)에서 개발한 프로그램으로 개인사용자에게는 프리웨어로 **FTP** 를 배포하고 있습니다.

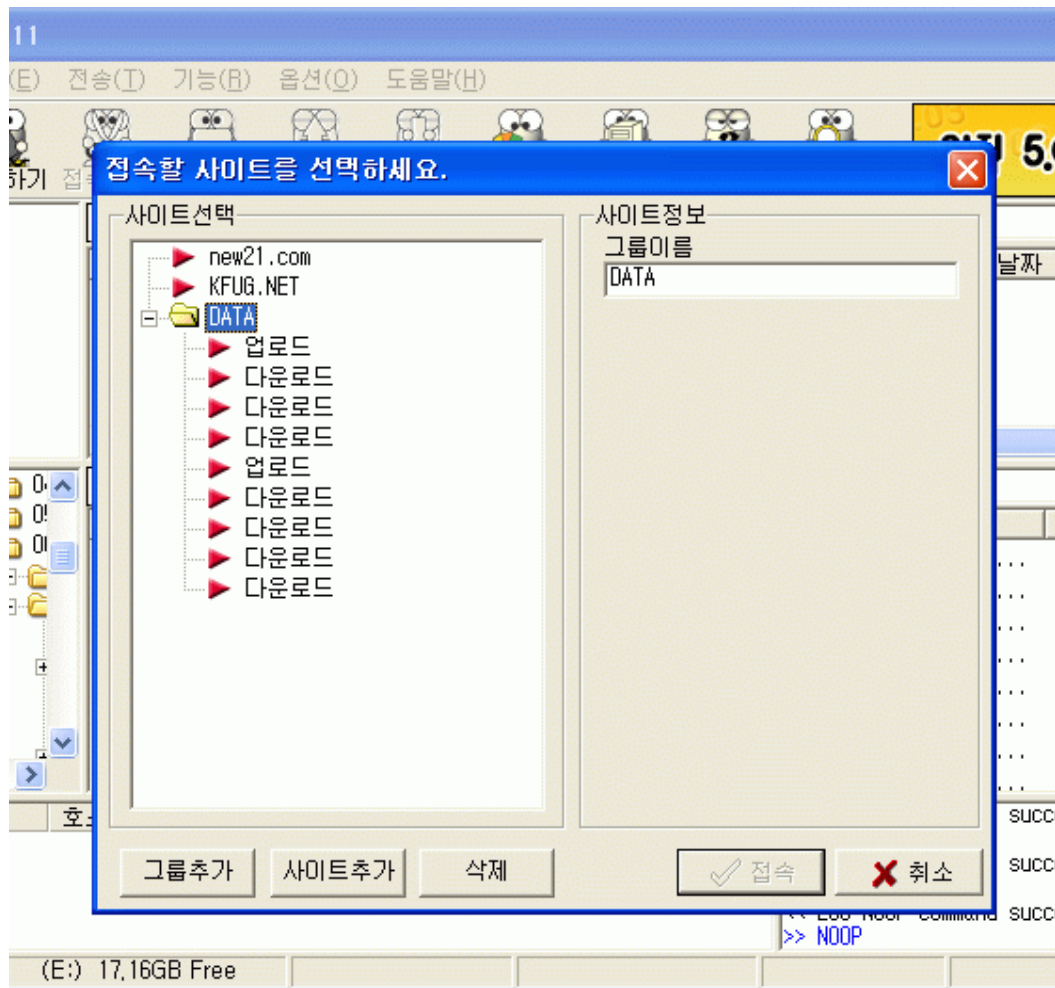
프로그램 다운로드는 <http://www.altools.com/>를 방문 하시면 다운로드센터란 메뉴에서 보실 수 있습니다.

우선 프로그램을 다운 받으신 후 다운된 설치화일을 실행합니다.

설치하시는데는 큰 어려움이 없으리라 봅니다.

진행되는 창의 설명을 잘 읽어 보시며 설치하시면 됩니다.

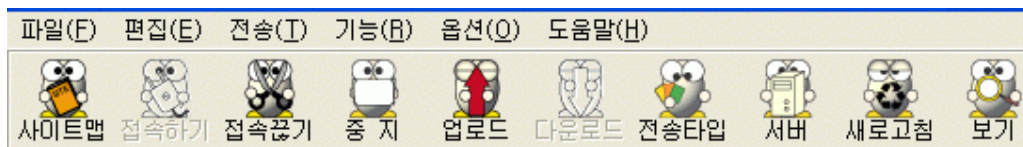
설치가 끝나시고 실행을 하시면 프로그램 창이 뜹니다.



위에 그림의 내용과는 좀 틀릴 겁니다.

초기 설치를 했을 때 기본으로 몇 개의 공개된 **FTP** 들이 있으나 거의 사용하지 않아 저 같은 경우 모두 삭제했습니다.

이젠 자신의 계정에(**FTP 서버**) 접속하는 방법에 대해 설명하겠습니다.



우선 위에 그림에 아이콘 메뉴에 대해 간단히 설명하겠습니다.

[추가 설명]

◎.사이트맵 : **FTP** 사이트를 접속할 수 있도록 정보를 기록하고 정리할 수 있는 메뉴.

- ◎.접속하기 : 기본의 **FTP** 접속 정보만 기입하고 연결할 때 사용.
- ◎.접속끊기 : 현재 접속된 **FTP** 사이트와 접속을 끊을 때 사용.
- ◎.중 지 : 연결된 **FTP** 에서 파일을 업로드 하거나 다운로드 작업중 중지할 때 사용.
- ◎.업 로 드 : 자신의 **PC** 의 자료를 **FTP** 서버에 파일을 올릴 때 사용.
- ◎.다운로드 : 연결된 **FTP** 서버의 파일을 자신의 **PC** 로 다운할 때 사용.
- ◎.전송타입 : 전송상태를 "아스키", "바이너리", "자동"으로 선택때 사용.특별한 경우가 아니면 자동으로 사용.
- ◎.서 버 : 자신의 **PC** 를 **FTP** 서버 기능을 수행할 수 있도록 서버를 설정, 실행, 상태창 보기를 합니다.
- ◎.새로고침 : 서버와 클라이언트의 상태를 새로 고칠 때 사용.
- ◎.보 기 : 폴더와 파일의 아이콘 모양을 변형 시킬 때 사용. (큰아이콘, 작은아이콘, 간단히, 자세히)

[자신의 FTP 에 접속하기]

기본창 상단의 메뉴중 사이트맵 버튼을 누르면 처음 보셨던 사이트맵 창이 아래와 같은 화면처럼 나타납니다

접속할 사이트를 선택하세요.

사이트선택

- new21.com
- KFUG.NET
- DATA
- 한국 FTP 사용자 모임

사이트정보

사이트이름
한국 FTP 사용자 모임

FTP주소
kfug.net

사용자 ID
kfug ☐ 익명연결

비밀번호
***** ☐ 비밀번호저장

리모트 폴더(절대경로로 입력)

다운로드 폴더

포트 21 시간제한 60

☐ Passive Mode

그룹추가 사이트추가 삭제 접속 취소

자신의 계정정보를 넣기 위해 "사이트추가"를 누르고 자신이 정한 사이트 이름을 넣은 후 확인을 하시고

"사이트정보" 아래의 기입란에 내용을 기입합니다.

FTP 서버에 접속하기 위해서는 기본적인 몇 가지의 정보를 알고 계셔야 합니다.

우선 기본적인 정보로는 서버의 주소, **FTP** 서버에 접속시 인증할 수 있는 **IP**와 비밀번호, 그리고 사용 포트

이 4가지는 꼭 아셔야 접속을 원하는 **FTP** 서버에 연결할 수 있습니다.

[추가 설명]

◎.사이트 이름 : 자신이 알 수 있도록 타이틀이 될 수 있는 이름을 정하는 곳

◎.FTP 주소 : 연결할 **FTP** 서버의 **IP**나 도메인(예/100.200.13.24 또는 kfug.new21.com)

◎.사용자 ID : 서버에 연결할 수 있도록 인증된 자신의 아이디

◎.익명연결 : 익명연결은 **FTP** 서버의 연결시 계정이 없이 접속할 수 있을 경우 체크.

◎.비밀번호 : 서버에 연결할 수 있도록 인증된 자신의 비밀번호

◎.리모트 폴더 : 특별한 경우가 아니면 설정 안 해도 되나 연결될 경로가 특별할 때나 특정경로에 바로 연결시 사용.

◎.다운로드 폴더 : 서버로부터 파일을 다운받는 경로를 정해 놓을 때 사용,사용 안 하는 경우가 많다.

◎.포트 : 인터넷을 사용할 때는 많은 포트들 서로 연결한다. 이역시 **FTP** 서버로 연결할 때 사용되는 포트 번호,대부분 **FTP** 서버는 21번을 사용하며 특별한 경우는 다른 포트를 사용할 때도 있으니 연결포트를 알아 두셔야 합니다.

◎.Passive Mode : 방화벽이 설치되었거나 이런등의 특별한 경우에 체크.

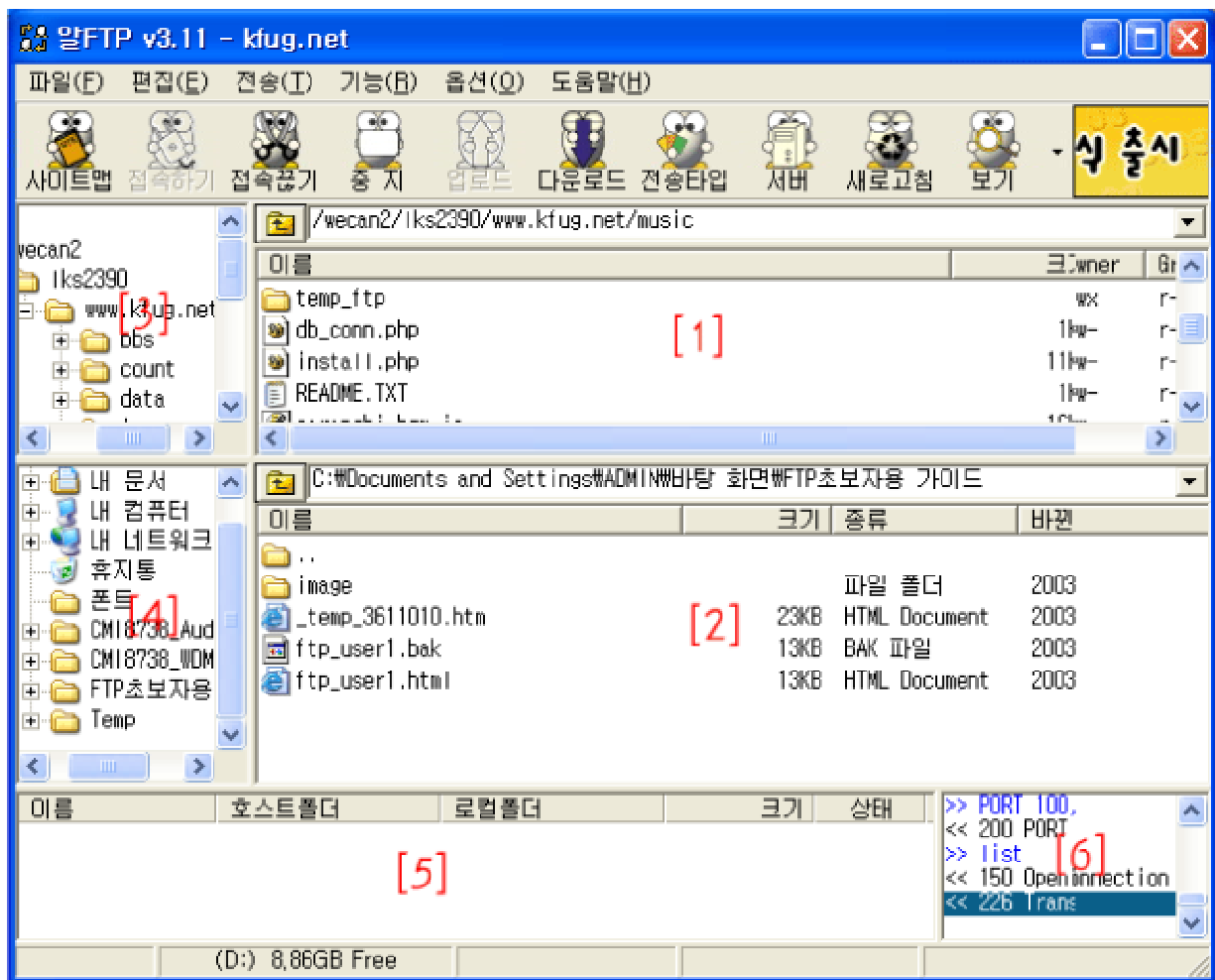
이젠 사이트정보에 어떤 내용을 넣으셔야 하는지 아셨지요?

모든 정보를 넣으신 후 접속 아이콘을 누르시면 원하는 **FTP** 서버에 연결이 될 겁니다.

만약 틀린 정보를 넣으셨다면 당연히 연결을 할 수 없다는 메시지 창이 뜨지요.

그럼 확인 후 다시 연결해 보세요.

정상적으로 연결되었으면 아래그림과 같이 나타납니다.



그럼 연결 후 사용법에 대해 알아 봅시다.

빨간색의 [1]~[6]은 설명드리기 위해 제가 만든 것입니다.

창내용의 내용은

[3]은 연결된 서버의 전체적인 내용을 탐색기 형식으로 나타낸 것이고 [1]의 내용은 [3]에서 나타난 폴더 안에 내용을 나타 낸 것입니다.

[3]과 [1]의 내용아래 [4]와 [2]의 창은 자신의 PC 의 내용이지요.

그다음 [5]와 [6]은 서버로부터 파일을 업로드나 다운로드시 작업내용을 나타내는 부분입니다.

[알 FTP 에서 다운로드 업로드 하기]

▲.서버에서 파일을 다운로드 할 때

[3]창에서 원하는 내용일 있는 폴더를 선택한 후 [1]에 나타난 내용중에 원하는 파일을 선택 후 [4]와 [2]번창으로 자신이 파일을 다운받을 위치를 선택 후 상단에 아이콘 메뉴 중 다운로드를 선택하여 다운받는다.

▲.자신의 PC 의 파일을 업로드 할 때

파일을 다운받을 때 처럼 반대로 서버에서 파일을 업로드할 폴더를 선택 후 자신의 PC 에서 업로드할 파일을 선택 후 상단에 아이콘 메뉴 중 업로드를 선택하여 파일을 업로드 한다.

제가 지금까지 설명해 드린 내용을 어느 정도 이해하셨으면 FTP 가 무엇이면 어떤 식으로 사용하는지에 대해 아셨으리라 믿습니다.

그리고 좀더 자세한 사용법은 알 FTP 제작사에서 제공하는 해당 매뉴얼을 참조해 보시면 좀더 자세한 사용방법에 대해 공부하실 수 있을 겁니다.

[Link] 제작사에서 제공한 알 FTP 사용법 : <http://www.alktools.com/alfp/help/frame.htm>

[한마디 더]

FTP 를 처음 접할 때는 무척 어렵구나 생각이 드시겠지만 조금만 해 보시면 사용하기가 그다지 어렵지 않습니다.

처음부터 어렵다고 멀리하시기 전에 자신감을 가지고 직접 해 보신다면 빨리 친숙해지리라 봅니다.

NO.2 FTP Tip

TIP1.Internet Explorer 를 이용한 FTP 서버 연결하기.

Internet Explorer 를 이용하여 FTP 를 간단히 접속할 수 있습니다.

그 방법을 알아보도록 하겠습니다.

우선 인터넷 창을 하나 띄운 후 주소(URL)를 입력하는 란 에서 접속하려는 FTP 사용정보를 입력하면 쉽게 접속이 가능합니다.



위 내용은 일반적인 인터넷 주소(Web URL) 입니다.

웹서버로 접속하려면 "**http**"이라는 프로토콜을 이용하지만 **FTP** 서버에 접속하려면 "**FTP**"라는 프로토콜을 이용합니다.

그럼 이정도만 알고 **FTP** 서버에 접속해 보도록 하겠습니다.
아래 예제를 참조하세요.

<예제>

(접속하려는 **FTP** 서버 사용자 정보)

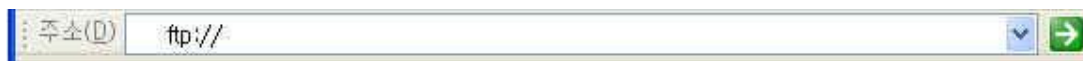
◎.FTP IP 나 도메인 : **192.168.0.1**

◎.사용자 아이디 : **kfug**

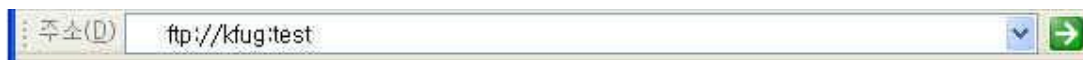
◎.비밀번호 : **test**

◎.사용포트:**21**

우선 접속하고자 하는 "프로토콜"명을 적습니다



프로토콜 다음에 "아이디:비밀번호" 를 적습니다.(아이디와 패스워드 연결은 ":"로 표시합니다.)



그런 후 "@서버 IP 나 도메인"을 적습니다.



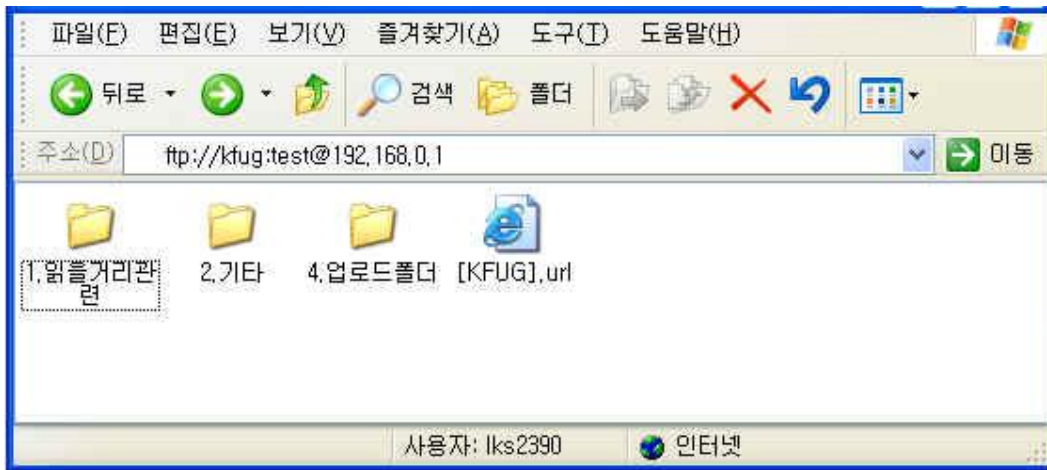
위와 같이 적은 후 **ENTER** 를 치면 접속하고자 하는 **FTP** 서버의 내용들이 웹 브라우저에서 탐색기 창처럼 나타납니다.

(주의)

게임방 같이 여러 명이서 사용하는 **PC** 에서 위와 같이 **FTP** 에 접속하면 자신의 계정이 모두 나타나니 그런 경우에는

ftp://192.168.0.1 또는 **ftp://abc@192.168.0.1**

위와 같이 도메인명만 기입하거나 임의의 계정을 기입한 후 접속하면 계정을 확인하는 창이 나옵니다.
그 곳에서 자신의 아이디와 비밀번호를 넣으시는 것이 안전합니다.

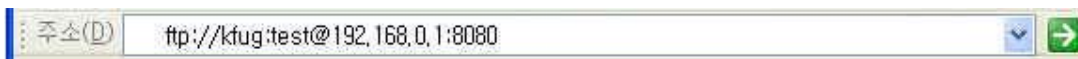


만약 안 나타난다면 익스플로러 문제이거나 **FTP** 사용자 정보가 잘못되어서 일 것입니다.
그리고 또는 **FTP** 서버상에서 방어막 같은 것을 이용하였을 경우나 웹으로 접속을 막아 놓았을 경우 접속이 안 되는 경우도 있습니다.

일반적으로 **FTP** 는 **21** 번포트를 사용합니다.

그럴 경우는 위와 같이 적으면 되고 만약에 다른 포트를 이용한다면 아래와 같이 뒤에다 포트번호를 적어줍니다.

아래의 그림은 **8080** 포트를 이용했을 경우입니다



그리고 원하는 파일을 다운받으려면 다운로드할 파일을 오른쪽 마우스로 클릭하면 메뉴항목중에 "**폴더에 복사**"라는 항목을 이용하여 다운로드 하여야 하고 파일을 업 로드 할 때에는 탐색기에서 업 로드할 파일을 복사한 후 **FTP** 가 연결된 웹 브라우저에서 오른쪽 마우스 메뉴 항목 중 "**붙여넣기** "를 하면 됩니다.

[한마디 더]

웹을 이용하여 다운로드 업로드할 때 간편하고 특별히 프로그램을 깔지 않아도 좋은 장점이 있지만 용량이 큰 화일등을 사용할 때는 그리 안정적이지 못한 것 같습니다.

용량이 얼마 안되고 **FTP** 클라이언트 프로그램을 설치하기 뭐~할 때 사용하길 권장합니다.

TIP2.DOS 에서 FTP 사용하기.

FTP 전용 프로그램을 사용하면 편리하게 사용할 수 있으나 프로그램이 설치가 안 되어있거나 한번 사용하려고 곳이 설치하려면 번거로우실 것입니다.

그런 경우 어느 OS 에나 있는 DOS 를 이용하여 간단히 FTP 에 접속할 수 있습니다.

FTP 를 지원하는 Server 가 있고 로그인(Login) 할 수 있는 계정이 있는 경우, 사용자 시스템에 있는 파일을 Server 에 올리거나(Up load) 자신에 시스템에 받을 수(Down load) 있게 할 수 있습니다.

예제 설명으로 도스에서 FTP 를 사용하는 방법을 알아보겠습니다.

<예제>

```
DOS C:\WINNT\system32\cmd.exe
Microsoft Windows 2000 [Version 5.00.2195]
(C) Copyright 1985-2000 Microsoft Corp.
C:\W>
C:\W>ftp 192,168,123,200
Connected to 192,168,123,200.
220-Serv-U FTP-Server v2.5j for WinSock ready...
220-[FTP - SERVER]
220 Member Login OK~~~~
User (192.168.123.200:(none)): kfg
331 User name okay, need password.
Password:
230 User logged in, proceed.
ftp> ?
Commands may be abbreviated. Commands are:

!      delete      literal      prompt      send
?      debug       ls           put          status
append dir         mdelete     pwd          trace
ascii  disconnect   mdir        quit         type
bell   get          mget       quote        user
binary glob         mkdir      recv         verbose
bye    hash         mls        remotehelp
cd     help         mput       rename
close  lcd         open       rmdir
ftp> dir
200 PORT Command successful.
150 Opening ASCII mode data connection for /bin/ls.
lrwxrwxrwx 1 user group 0 Jan 1 1980 /C:/
drwxrwxrwx 1 user group 0 Aug 19 21:47 cellvic
drwxrwxrwx 1 user group 0 Feb 2 2002 KAS_DATA
drwxrwxrwx 1 user group 0 Feb 2 2002 msdownld,tmp
drwxrwxrwx 1 user group 0 Feb 2 2002 Recycled
drwxrwxrwx 1 user group 0 May 31 17:27 System Volume Information

drwxrwxrwx 1 user group 0 Aug 19 17:15 WUTemp
226 Transfer complete.
ftp: 500 bytes received in 7.06Seconds 0.07Kbytes/sec.
ftp> bye
221-[FTP - SERVER]
221 Member Login Out OK~~~~
C:\W>exit
```

<예제 설명> ::명령어를 치는 문구는 빨간색으로 처리::

우선 도스를 실행합니다. 실행방법은 바탕화면의 아래 메뉴바에서

시작>실행>실행창에 **command** 라는 명령어를 치거나 **DOS** 바로가기 아이콘을 누릅니다.

그럼 아래 화면처럼 운영체제명 및 간단한 설명이 나오고 **C:>** 나 열린 폴더의 경로가 선택된 프롬프트가 나옵니다.

```
Microsoft Windows 2000 [Version 5.00,2195]
(C) Copyright 1985-2000 Microsoft Corp.
C:\>
```

도스 프롬프트에서 **ftp** 라는 명령어와 연결 될 서버의 도메인이나 아이피를 적고 엔터를 칩니다.

그럼 아이디를 묻습니다. 자신의 아이디를 넣고 **ENTER !!**.

```
C:\>ftp 192.168.123.200
Connected to 192.168.123.200.
220-Serv-U FTP-Server v2.5j for WinSock ready...
220-[FTP - SERVER]
220 Member Login OK~~~~
User (192.168.123.200:(none)): kdog
```

그런 다음 패스워드를 입력 하는 란이 나오게 되면 자신에 패스워드를 입력합니다.

여기서 패스워드는 표시 되지 않습니다.

패스워드를 입력하고 엔터를 치면 처음으로 도스를 실행 시켰을 때와 달리 프롬프트 모양이 바뀌는걸 보실 겁니다.

C:> 에서 **ftp>** 프롬프트의 모양이 바뀌었고 특별한 메시지가 나오지 않았으면 정상적으로 연결이 된 것입니다.

```
331 User name okay, need password.
Password:(안보임)
230 User logged in, proceed.
ftp>
```

이제 사용하려면 명령어를 알아야 합니다.

명령어를 보려면 프롬프트 상에서 ? 나 **help** 를 쳐 보세요..

그럼 아래의 그림과 비슷하게 명령어들이 나열이 될 것입니다.

```
ftp> ? 또는 help
Commands may be abbreviated. Commands are:

!      delete      literal    prompt    send
?      debug       ls         put       status
append dir          mdelete   pwd       trace
ascii  disconnect   mdir      quit      type
bell   get          mget      quote     user
binary glob          mkdir     recv      verbose
bye    hash          mls       remotehelp
cd     help          mput      rename
close  lcd          open      rmdir
```

이제 **FTP** 로 로그인했을 경우 사용할 수 있는 명령어에 대해 알아보니다.

명령어는 다음과 같습니다.

LS, MKDIR, RMDIR, CHDIR, GET, MGET, PUT, MPUT, ASC, BIN, HASH, PROMPT, PWD, LCD, BYE
등....

LS 명령 > 도스 내부 명령인 **DIR** 과 기능이 동일합니다. 그리고 윈도우용 서버에서는 **dir** 도 사용 가능합니다.

```
ftp> ls 또는 dir
200 PORT Command successful.
150 Opening ASCII mode data connection for /bin/ls.
lrwxrwxrwx 1 user  group    0 Jan 1 1980 /C:/
drwxrwxrwx 1 user  group    0 Aug 19 21:47 cellvic
drwxrwxrwx 1 user  group    0 Feb 2 2002 KAS_DATA
drwxrwxrwx 1 user  group    0 Feb 2 2002 msdownld,tmp
drwxrwxrwx 1 user  group    0 Feb 2 2002 Recycled
drwxrwxrwx 1 user  group    0 May 31 17:27 System Volume Information
drwxrwxrwx 1 user  group    0 Aug 19 17:15 WUTemp
226 Transfer complete.
ftp: 500 bytes received in 7.06Seconds 0.07Kbytes/sec.
ftp>
```

MKDIR 과 RMDIR, CHDIR 명령 > 각각 디렉토리를 생성, 삭제, 이동하는 명령입니다.

GET 과 MGET 명령 > 서버에 있는 파일을 사용자 하드 디스크로 내려받기(**Download**)하는 명령인데
MGET 은 여러 파일들을 한꺼번에 내려받기 할 수 있는 명령입니다.

이와 반대로

PUTT 과 MPUT 명령 > 사용자 하드 디스크에 있는 파일을 **FTP** 서버로 올리기(**Upload**)할 수 있는
명령으로써 **MPUT** 명령은 여러 파일들을 한꺼번에 올릴 수 있는 명령입니다.

MGET 과 MPUT 명령》 기본적으로 여러 파일을 내려받고 올리는데 **PROMPT** 가 **ON** 일 경우 각 파일마다 내려받고 올릴 것인지를 묻습니다.

PROMPT 를 **OFF** 시킬려면 **PROMPT** 명령을 한번더 실행하면 됩니다. 즉, **PROMPT** 명령은 **MGET** 과 **MPUT** 명령에서 명령 실행 여부를 물을 것인지를 **ON** 또는 **OFF** 하는 명령입니다..

ASC 명령》 서버와 사용자 시스템 간에 전송되는 파일이 **ASCII** 파일임을 선언하는 명령으로써, **TEXT** 형식의 파일을 **FTP** 서버에 올릴 때 **ASC** 명령을 실행한 후에 **PUT** 또는 **MPUT** 명령을 사용하면 됩니다.

BIN 명령》 **ASC** 명령과 상반되는 명령으로써 서버와 사용자 시스템 간에 전송되는 파일이 이진(**BINARY**) 파일임을 선언하는 명령입니다. **TEXT** 형식 파일을 제외한 대부분 파일을 전송할 때 **BIN** 명령을 사용하면 됩니다..

HASH 명령》파일일을 올리고 내려받을 때 파일의 크기가 크면 제대로 전송되고 있는지 확인할 방법이 없습니다. 이때 사용하는 명령이 입니다. **HASH** 명령을 실행하면 파일 전송시 # 문자가 화면에 출력됩니다.

PWD 명령》 **FTP** 서버에 접속 후 커서(**CURSOR**)가 있는 현재 디렉토리 명을 출력하는 명령입니다.

LCD 명령》 사용자 하드 디스크의 현재 디렉토리를 이동할 때 사용하는 명령입니다..

위의 명령어들로 자료를 업로드하거나 다운로드 할 수 있습니다.

모든 작업이 끝이 나면 **bye** 라는 명령어로 **FTP** 서버와의 연결을 끊고 도스 모드로 돌아가 **exit** 라는 명령어를 사용하여 작업을 종료합니다.

```
ftp> bye
221-[FTP - SERVER]
221 Member Login Out OK~~~~~
C:\W>exit
```

[한 마디 더]

도스를 이용하여 **FTP** 를 이용하는 것은 인터넷 브라우저를 통한 접속보다 안정적이나 완벽하게 사용하려면 어느 정도의 자기 노력이 필요합니다.

대부분 도스를 사용하여 접속하는 경우는 드물지만 알아두시면 도움이 될 때도 있을 겁니다.